

Bruksanvisning

Torktumlare

Cylinda TK23

Bäste Cylinda-kund!

Välkommen till familjen av Cylinda-kunder.

Vi hoppas att du får många års nytta av din nya torktumlare.

Torktumlaren har många finesser, för att få största möjliga nytta av dess funktioner rekommenderar vi att du läser bruksanvisningen innan du använder torktumlaren.

Innehåll

Innehåll	2	Teknisk information	16
Innan du använder maskinen		Tekniska uppgifter	16
första gången	3	Service	17
Torktumla inte	3	Innan du kontaktar service	17
Säkerhetsanvisningar	4	Installation	18
Allmänt	4	Torktumlarens placering	18
Installation	4	Justera fötterna	19
Säkerhet	4	Kondensvattnet	19
Avbryta program	4	Elinstallation	20
Transport/Vinterförvaring	4	Luckhängning	21
Förpackningsmaterial	4	Sökord	23
Skrotning	4	Snabbguide	24
Barnsäkerhet	5		
Allmänt	5		
Tillvalsknappar	7		
Råd och tips innan du torktumlar	8		
Centrifugerat?	8		
Tvättmärkning	8		
Material som inte får torktumlas	8		
Torktumla inte heller...	8		
Torktumla	9		
Sortera textilierna	9		
Slå på huvudströmbrytaren	9		
Öppna luckan, lägg i tvätten	9		
Välj program	9		
Välj tillval	9		
Tryck på Startknappen	10		
Torkprogram avslutat	10		
När du torkat färdigt	11		
Förbrukningsvärden	12		
Skötsel och rengöring	13		
Rengöring av luddfilter	13		
Tömning av kondensvattentanken	13		
Rengöring av maskinens utsida	13		
Rengöring av kondensorn	14		
Felsökning	15		
Maskinen startar inte	15		
Felmeddelande	15		

Innan du använder maskinen första gången

Torktumla inte

Vissa material är känsliga för torktumling. Kontrollera och följ alltid textiliernas tvättmärkning och läs mer på sidan 9, Innan du torktumlar.

Obs!

När du startar torktummlaren första gången eller efter ett längre stillestånd kan ett lätt dunkande höras. Detta är helt normalt och försvinner efter några torkningar.

Se Snabbguide på sista sidan

Säkerhetsanvisningar



Allmänt

- Läs och spara bruksanvisningen!
- Elinstallation, om sådan krävs, skall göras av behörig fackman.
- Maskinen får endast användas till torktumling enligt beskrivning i denna bruksanvisning.
- Reparation och underhåll som berör säkerhet eller prestanda, skall utföras av behörig fackman.
- Skadad nätkabel får endast bytas av behörig fackman.
- För att inte rök från öppen eld, eller gaser från utrustning som bränner andra bränslen, skall sugas in i rummet krävs tillräcklig ventilation.

Installation

Se kapitel Installation

Säkerhet

Maskinen får inte användas för torkning av textilier som har kemtvättats hemma eller som kan innehålla rester av brännbara vätskor.

Torktummlaren skyddas av ett överhettningsskydd. Det stänger av maskinen om temperaturen blir för hög.

En flottör stänger av maskinen om det är stopp i kondensvattenslangen eller risk för överfyllnad i kondensvattentanken.

Avbryta program

Du kan avbryta ett torkprogram genom att:

- öppna luckan, trumman stannar då automatiskt,
- eller genom att trycka på huvudströmbrytaren.
- När du vill fortsätta torktumlingen skall du stänga luckan och trycka på Start/stopknappen.
- Du kan också avbryta ett program genom att trycka på Start/stopknappen i tre sekunder.

Transport/Vinterförvaring

Om maskinen skall transporteras eller förvaras över vintern i uppvärmda lokaler, se då till att kondensvattentanken är tömd på vatten.

Förpackningsmaterial

Källsortera enligt din kommuns rekommendationer.

Skrotning

När maskinen tjänat ut och skall skrotas skall den genast göras obrukbar.

Kontakta din kommun för information om var uttjänta maskiner kan skrotas och återvinnas på rätt sätt.

Maskinen är tillverkad och märkt för att underlätta återvinning.

Varning!



Under pågående program är torktummlarens baksida mycket varm. Låt maskinen svalna helt innan baksidan vidrörs.

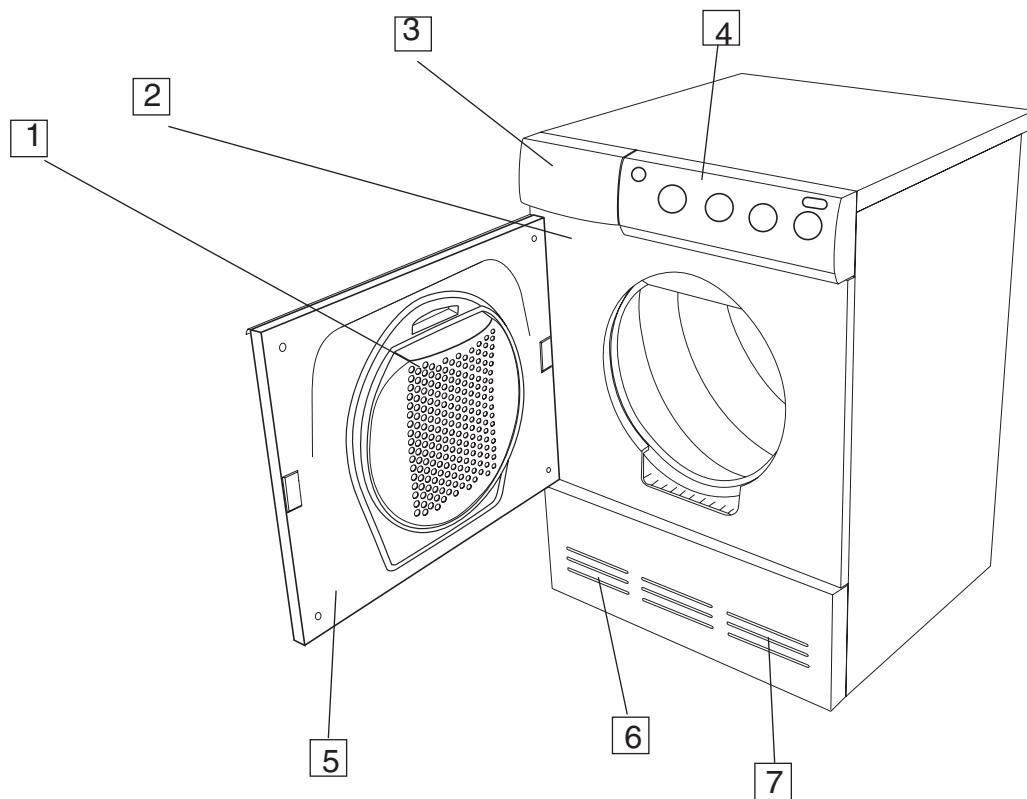


Allmänt

Låt inte barn leka med torktumlaren!

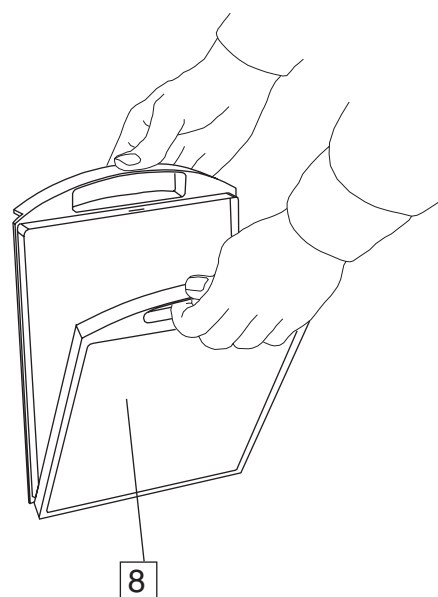
Torktumlaren har magnetlås, vilket gör det möjligt att öppna luckan från insidan. Luckan har luckbrytare, som automatiskt stannar torktumlaren när luckan öppnas. Torktumlaren startar inte automatiskt när luckan stängs (t ex om ett barn drar igen luckan inifrån).

Torktumlarens delar

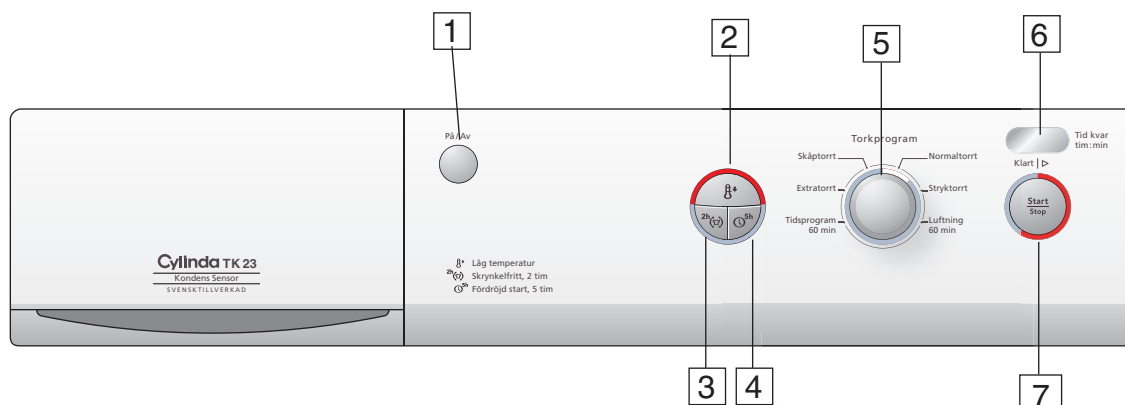


- 1. Luddfilterhållare
- 2. Typskylt
- 3. Kondensvattentank
- 4. Panel

- 5. Ytterlucka
- 6. Fläkt (bakom frontplåten)
- 7. Kondensor (bakom frontplåten)
- 8. Luddfilter

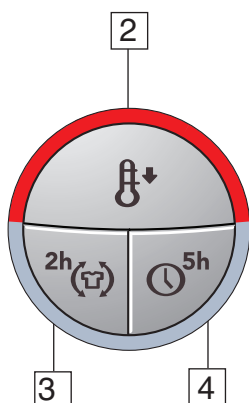


Panelen



1. Huvudströmbrytare
- 2-4. Tillvalsknappar
5. Programväljare
6. Display
7. Start/stop

Tillvalsknappar



2. Knapp för val av Låg temperatur
3. Knapp för val av Skrynkelfritt
4. Knapp för val av Fördröjd start 5 h

Råd och tips innan du torktumlar

Här följer några råd du kan ha nytta av innan du börjar torktumla.

Centrifugerat?

Textilier som skall torktumlas bör vara centrifugerade med 1000 varv/min eller mer. Bättre centrifugering sparar såväl energi som torktid.

☐ Tvättmärkning

Material som kan torktumlas

Symbolen betyder att materialet tål torktumling. Bäst lämpade för torktumling är bomullstyger, frotté och konstfibermaterial. Plaggen blir mjukare och luftigare när de tumlas än när de hängtorkas.

Obs!

Textilslitaget i torktumlar är obetydligt. Det ludd som fastnar i luddfiltret är damm och fiberrester som bildats när textilierna använts

☒ Material som inte får torktumlas

Symbolen betyder att materialet inte tål torktumling.

Vissa material kan smälta eller bli brandfarliga om de utsätts för värme, andra mister sin form eller krymper.

Torktumla inte heller...

- material som är märkta "Torkas ej i närheten av värme".
- plagg som har kemtvättats hemma.
- skumplast.
- glasfibermaterial.
- ylle skall inte torktumlas på grund av risken för filtning.

Torktumla

Här följer en steg-för-steg-instruktion som hjälper dig till bästa möjliga torkresultat.

1 Sortera textilierna

Jämnaste torkningsresultat får du om alla textilierna är av samma material. Stäng blixtlås och knappar, knyt ihop skärp, sortera textilierna och anpassa mängd och temperatur.

2 Slå på huvudströmbrytaren

3 Öppna luckan, lägg i tvätten och stäng sedan luckan

4 Välj program

Vilket program du ska välja beror på vad du vill göra med textilierna efter tumlingen. De program du kan välja mellan är Extratorrt, Skåptorrt, Normaltorrt, Stryktorrt, Tidprogram och Luftning.

Extratorrt

Detta program är till för textilier som är extra svåra att torka, t ex jeans med mycket tjocka sömmar.

Obs!

Framför allt trikåtextilier är känsliga för krympning. Använd programmen Skåptorrt, Normaltorrt eller Stryktorrt för detta material. Sträck ut kläderna direkt efter torkningen.

Skåptorrt, Normaltorrt

De här programmen stänger av värmen när tvätten är torr utan att vara "snustorr". Programmet Skåptorrt stänger av värmen något senare än Normaltorrt. Prova dig fram till det som passar bäst. Använd de här programmen när du vill ha torra textilier.

Stryktorrt

Det här programmet stänger av värmen när tvätten är lagom fuktig för strykning eller mangling.

Tidsprogram 60 min

Tidsprogrammet har en fast torktid och torktumlar tvätten under 60 min.

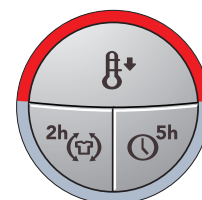
Luftning 60 min

Luftningsprogrammet använder du när du bara vill damma ur, vädra eller mjuka upp textilier.

5 Välj tillval

Genom att välja tillval får du ett torkprogram som passar just din tvätt.

Maskinen kommer ihåg vilka inställningar och tillval du gör för varje program och utgår från dessa (med ett undantag - Fördröjd start) nästa gång du väljer det aktuella programmet. Du kan naturligtvis då ändra igen om du så önskar.



Skrynkelfritt

Detta tillval innebär att trumman kommer att rotera tre sekunder per minut i två timmar efter avslutat torkprogram. Tillvalet förhindrar textilierna från att ligga i samma position och bli skrynkliga.

Bra om du inte har möjlighet att ta ut dem direkt efter avslutad torktumling.

Ett rött fält invid knappen visar att tillvalet Skrynkelfritt är aktiverat.

Fördröjd start

Koppla in eller ur tillvalet genom att trycka på Fördröjd startknappen. Maskinen startar programmet 5 timmar efter det att du har tryckt på tillvalet + Start/stopknappen. Ett rött fält invid knappen visar att tillvalet är aktiverat. Om du ångrar dig tryck på Start/stopknappen i tre sekunder. Nu kan du starta maskinen som vanligt

Låg temperatur

Koppla in eller ur Låg temperatur genom att trycka på Temperaturknappen. Då Låg temperatur är inkopplat lyser det röda fältet bredvid knappen.

6 Tryck på Startknappen

Återstående torktid

En uppskattning av återstående torktid visas i displayen inom 2 minuter efter att torkprogrammet startats. 1:35 betyder exempelvis att ca 1 timma och 35 minuter återstår tills tvätten nått vald torrhetsgrad. Om tillvalet Skrynkelfritt är valt kommer trumman att roteras varje minut under 2 timmar efter nedkylningen.

Om du vill avbryta eller byta program.

Håll inne Start/stopknappen i 3 sekunder. Det röda fältet bredvid knappen släcks.

Obs!

Programmet påverkas inte om programväljaren ändras efter start.

Lägg i eller ta ur tvätt

Om du vill lägga i eller ta ur tvätt efter att du startat maskinen, öppna luckan så stannar maskinen automatiskt. Lägg i mer tvätt, stäng luckan och tryck på Start/stopknappen.

7 Torkprogram avslutat

Texten **End** i displayen visar att programmet är avslutat

Om tillvalet Skrynkelfritt är valt kommer trumman att rotera varje minut under 2 timmar efter nedkylningen.

Viktigt!

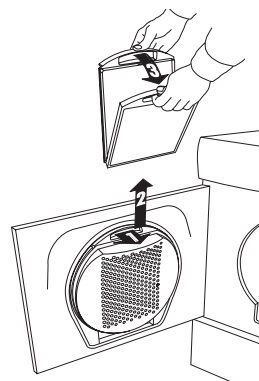
- Rengör luddfiltret efter varje torktumling.
- Töm kondensvattentanken efter varje torktumling.

Varning!

Om luddfiltret sätts igen kan maskinens automatiska överhettningsskydd utlösas. För att kunna starta maskinen igen måste filtret rensas och maskinen svalna i ca 30 minuter.

Rensa luddfiltret

1. Ta tag i filtrets handtag och dra det mot dig.
2. Dra upp filtret ur filterhållaren.
3. Öppna filtret och stryk bort luddet med handen.
4. Vik ihop filtret och sätt tillbaka det i filterhållaren. Filtret kan behöva rengöras om kalkbeläggning uppstått, se kapitel Skötsel och Rengöring.



Tömning av kondensvattentanken

Kondensvattentanken ska tömmas efter varje tumling.

Dra ut kondensvattentanken, töm ut vattnet och sätt tillbaka tanken.

Om kondensvattentanken blir överfylld avbryts programmet och visas **F 1** i displayen.

Töm behållaren och tryck på Start/stopknappen

så startar programmet. Se även sidan 16, Felsökning, rubriken Felmeddelande.

Obs!

Dra inte ut kondensvattentanken när tumlaren är igång.

Tips!

Eftersom kondensvattnet är avkalkat kan det användas till ångstrykjärn. Sila genom ett kaffefilter.

Automatisk tömning

Om du vill att vattnet ska tömmas automatiskt, se Installation.



När du torkat färdigt

Slå av huvudströmbrytaren.

Plocka ur kläderna, stäng luckan för att förhindra att små barn kryper in i maskinen.

Förbrukningsvärden

För nedan angivna förbrukningsvärden gäller följande förutsättningar:

Tilluftens temperatur: 20 °C.

Tilluftens fukthalt: 65 %.

Torktemperatur: Normal eller låg

Elementeffekt: 1950 W

Bomullstextilierna är, innan torktumling, centrifugerade med 800 och 1600 varv/minut (lång centrifugering).

Övriga textilier (strykfritt och acryl) är, innan torktumling, centrifugerade med 800 varv/minut (kort centrifugering).

Program	Material	Temperatur	Max last (kg)	Energiföbrukn. (ca kWh)		Programtid (ca min.)	
				800 rpm	1600 rpm	800 rpm	1600 rpm
Extra torrt	Bomull, linne	Normal	6,0	5,0	4,1	155	130
Skåpstortt	Bomull, linne	Normal	6,0	4,2	3,2	130	100
Skåpstortt	Strykfritt, polyester/bomull	Normal	3,0	1,8	-	60	-
Normaltorrt	Bomull, linne	Normal	6,0	3,8	2,9	120	95
Normaltorrt	Strykfritt, polyester/bomull	Normal	3,0	1,7	-	55	-
Normaltorrt	Acryl, rayon, acetat	Låg	3,0	2,1	-	80	-
Stryktorrt	Bomull, linne	Normal	6,0	3,4	2,3	105	75

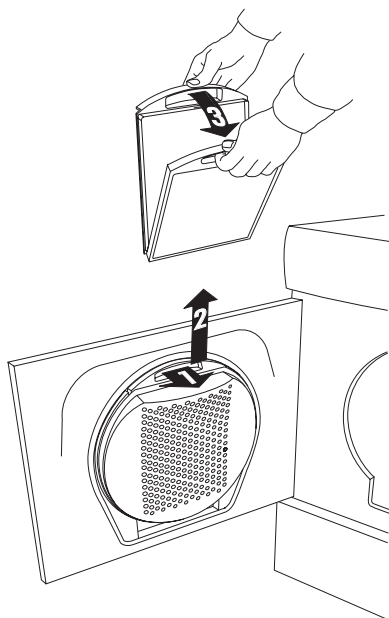
Skötsel och rengöring

Rengöring av luddfilter

Luddfiltret skall rensas från ludd efter varje torktumling.

Om du har mycket kalkhaltigt vatten kan detta ge luddfiltret en kalkbeläggning. Kontrollera när du rensar luddfiltret från ludd om en kalkbeläggning uppstått och tvätta i så fall av luddfiltret för hand.

1. Ta tag i filtrets handtag och dra det mot dig.
2. Dra upp filtret ur filterhållaren.



3. Öppna filtret och stryk med handen bort luddet på filtrets alla sidor. Använd en mjuk torr trasa för att ta bort eventuell beläggning.

4. Sätt tillbaka filtret i filterhållaren.

Obs!

Om vattnet är kalkhaltigt bör filtret tvättas av med vatten, så att kalkbeläggningen försvinner.

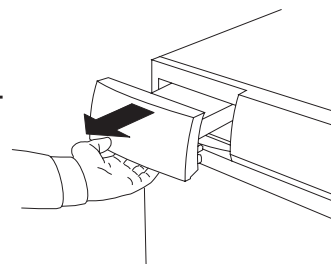
Torka filtret ordentligt med en handduk.

Tömning av kondensvattentanken

Kondensvattentanken ska tömmas efter varje tumling.

Dra ut kondensvattentanken, töm ut vattnet och sätt tillbaka tanken.

Om kondensvattentanken blir överfylld avbryts programmet och felmeddelandet F1, visas på displayen. Töm behållaren och tryck på Start/stopknappen så startar programmet. Se även sidan 16, Felsökning, rubriken Felmeddelande.



Obs!

Dra inte ut kondensvattentanken när tumlaren är igång.

Rengöring av maskinens utsida

Rengör utsidan och programpanelen med mildt rengöringsmedel. Använd inga lösningsmedel, de kan skada maskinen. Dusch inte heller maskinen med vattenstråle.

Obs!

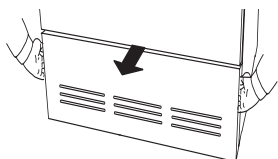
Låt inte damm samlas runt maskinen. Håll rent och svalt runt torktumlaren; damm, värme och fukt förlänger torktiden.

Rengöring av kondensorn

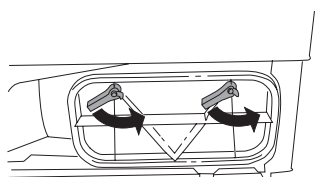
Kondensorn bör rengöras minst tre gånger per år. Om du har husdjur måste kondensorn rengöras oftare.

1. Slå av huvudströmbrytaren.

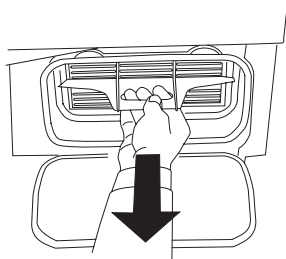
2. Tag loss frontplåten.



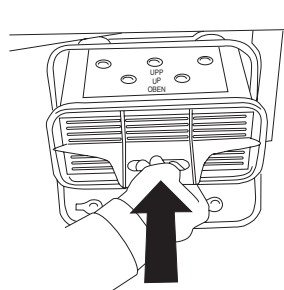
3. Öppna luckan till kondensorn genom att vrida de två vreden moturs.



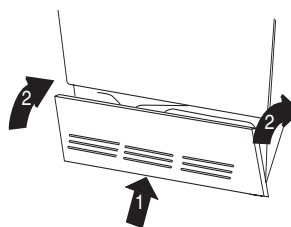
4. Tag ut kondensorn och spola rent lamellerna med hjälp av t ex en handdusch. Peta inte i lamellspringorna, du kan skada kondensorn. Använd inga spetsiga metallföremål vid rengöringen.



5. Sätt tillbaka kondensorn. Vid återmontering var uppmärksam på att den sätts tillbaka på rätt sätt. Kondensorns ovansida är märkt "upp", "up", och "oben".



6. Sätt tillbaka frontplåten.



Obs!

Kondensorn får ej köras i diskmaskin.

Felsökning

Maskinen startar inte

Kontrollera

- att ytterluckan är ordentligt stängd.
- att huvudströmbrytaren är intryckt.
- att du ställt in programmet rätt.
- att inte tillvalet Fördröjd start är inkopplat. Då visas återstående tid till start i hela timmar i displayen, (t ex 5. 4. 3h) . För att avbryta programmet, se sidan 12
- att eventuell stickpropp är ansluten.
- att husets säkringar (proppar) är hela, låt två proppar byta plats. Man kan inte alltid se utanpå, om en propp är trasig.
- att inte överhettningsskyddet löst ut, se nedan.

Överhettningsskydd

Överhettningsskyddet stänger av torktummlaren om temperaturen är för hög, t ex därför att damm täpper igen luddfiltret. •

Rensa filtret.

- Kontrollera också att kondensvattentanken inte är full och gör eventuellt ren kondensorn, se sidan 14, Skötsel och rengöring.
- Överhettningsskyddet återställs automatiskt när maskinen har svalnat!

Torkningen tar för lång tid

- Töm kondensvattentanken och kontrollera att luddfiltret eller kondensorn inte är igensatta, se sidan 14, Skötsel och rengöring.
- För lång torktid kan också bero på att kondensummlaren är placerad i ett alltför litet utrymme och att luften i rummet (kyl-luften) blir för varm.
- Se till att tummlaren får tillgång till mer kall luft, t ex genom att öppna dörrar och/eller

fönster.

Felmeddelande

- Om **F1** blinkar i displayen innebär det att kondensvattentanken är full. Töm tanken och starta om.
- Om **F2** blinkar i displayen har maximal tillåten programtid uppnåtts. Läs ”Torkningen tar för lång tid” under avsnitt felsökning för åtgärd

Teknisk information

Tekniska uppgifter

Höjd:	850 mm.
Bredd:	595 mm.
Djup:	585 mm.
Vikt:	47 kg.
Cylindervolym	111 l.
Max. torkkapacitet:	6,0 kg.
Varvtal:	52 rpm.
Anslutningseffekt:	Se typskylt.
Material i torktrumma:	Rostfritt stål.
Material i ytterhölje:	Pulverlackerad och varmgalvaniserad stålplåt eller rostfritt stål.
Uppställning:	Tvättpelare eller fristående .
Avlopp	2,0 m gummislang

Standardtester

Europa:	
Torkprestanda:	EN 611 21 (95/ 13/ EEC). Normaltorrt, 6,0 kg bomull, temperatur Normal.
Energideklaration:	EN 611 21 (95/ 13/ EEC). Normaltorrt, 6,0 kg bomull, temperatur Normal.
Testmetod ljudmätning:	Maskinen är testad för 1-Fas 10/16A. IEC 60 704-2-6.

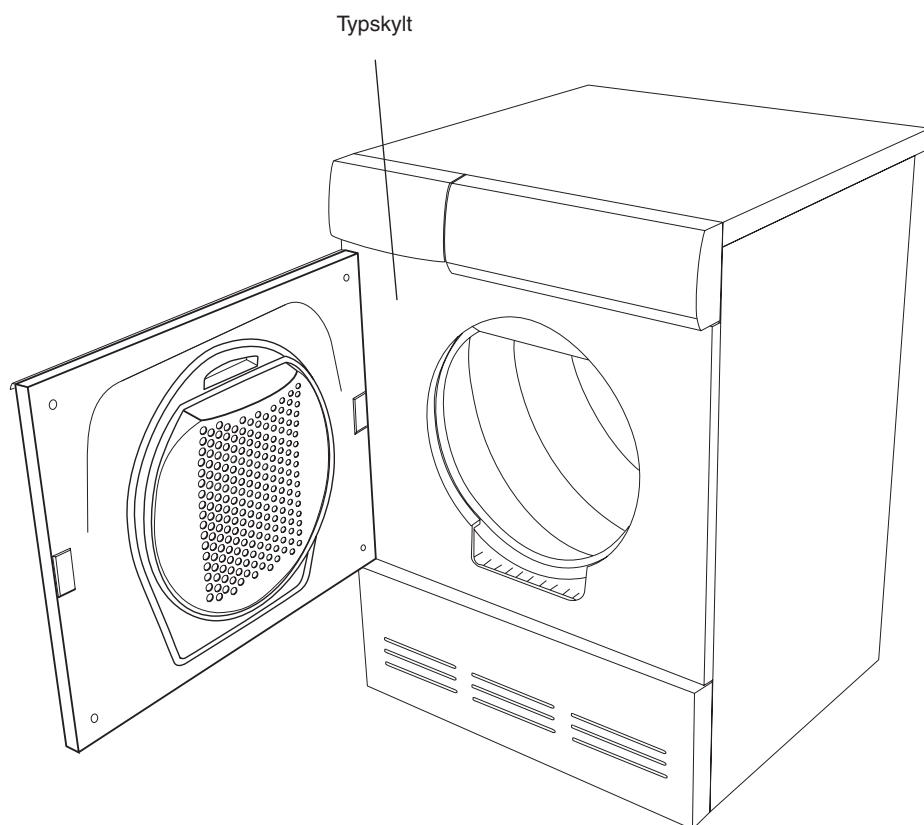
Service

Innan du kontaktar service,

bör du ta reda på om felet är av sådan art att du själv kan åtgärda dem. Se kapitel Felsökning och skötsel och rengöring. Skulle du trots detta behöva kontakta service, ta reda på modellbeteckning, typbeteckning och serienummer.

Modellbeteckningen finns i det stansade hålet på bruksanvisningen första sida.

Typbeteckning och serienummer står på typskylten.



Installation

Torktumlarens placering

Torktumlaren kan placeras fristående eller som tvättpelare. Tänk på att torktumlaren producerar värme och den bör därför inte placeras i ett alltför litet utrymme. Om rummet är mycket litet tar torkningen, på grund av den begränsade luftmängden, längre tid.

Varning!



Maskinen får inte installeras bakom en låsbar dörr, en skjutdörr eller en dörr med gångjärn på motsatt sida av torktumlarens.

Tips!

För att förbättra luftväxlingen, låt dörren vara öppen till den plats där torktumlaren är placerad.

Varning!



Eventuell elinstallation ska utföras av behörig fackman.

A. Fristående

Torktumlaren kan placeras bredvid tvättmaskinen.

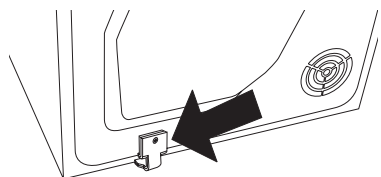
B. Tvättpelare

Torktumlaren kan ställas ovanpå en Cylindrav tvättmaskin. Då använder man de tvättpelarfästen som följer med maskinen:

2 fotkoppar. Dessa ligger i en påse i trumman.

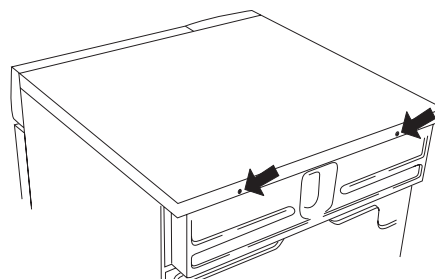
2 tippskydd. Dessa är vid leverans fästade nere till vänster på maskinens baksida.

Utdragbar skiva finns att beställa hos din lokala återförsäljare.

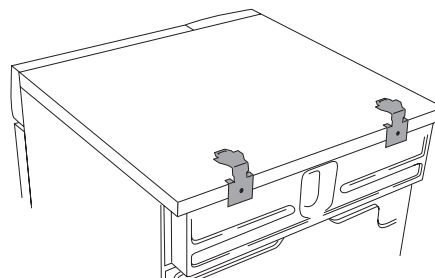


Montera tvättpelare så här:

1. Skruva bort de två markerade skruvarna på tvättmaskinens baksida.

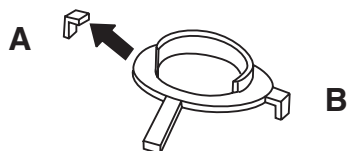


2. Fäst tippskydden med skruvarna som bilden visar.

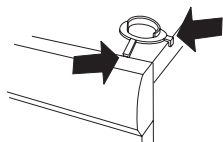


3. På tvättmaskinens topplock fästs de plastkoppar som ska fixera torktumlarens framfötter. Detta är viktigt, för först när tumlarens fötter står i plastkopporna vet man att tumlaren är rätt placerad på tvättmaskinen.

Bryt av tagg **A** på den kopp, som monteras på höger sida samt tagg **B** på den kopp som monteras på vänster sida. Tag därefter bort pappret på den självhäftande ytan under plastkopparna.

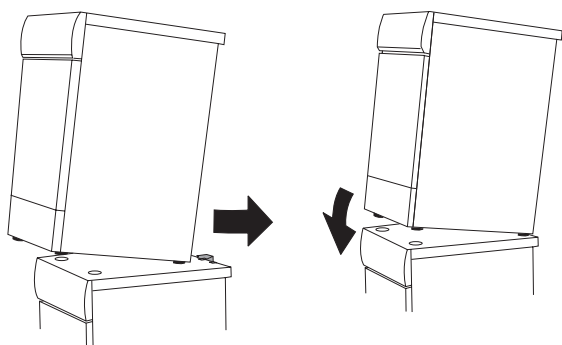


4. Passa in plastkopparna så att de "taggar" som markeras med pilar ligger mot lockets framkant, respektive sidokant och tryck fast dem på locket. Bryt därefter bort resterande taggar.



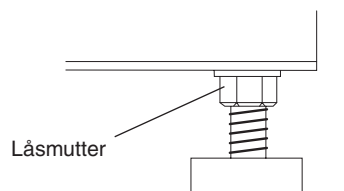
5. Skjut in tumlaren under plåtvinklarna. Håll samtidigt upp framkanten 1 - 2 cm.

6. Ställ ned tumlarens framfötter i plastkopparna och justera så att tumlaren står vågrätt.



Justera fötterna

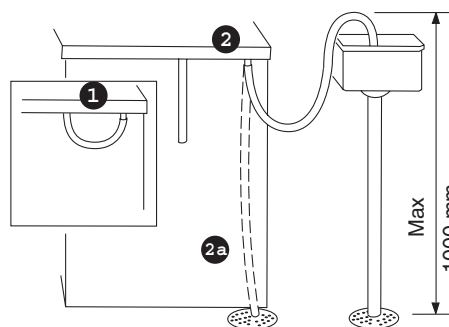
Skruva in eller ut fötterna så att tumlaren står stadigt och vågrätt, på golvet eller på tvättmaskinen. Dra sedan åt låsmutterna.



Kondensvattnet

Maskinen levereras så som Alternativ 1 visar (infällda bilden). Det innebär att kondensvattnet pumpas upp i kondensvat tentanken, som skall dras ut och tömmas manuellt.

Alternativ 2 innebär att du tar loss den lilla korta slangen från den blå nippeln. Därefter monterar du den bifogade gum misionen på samma nippel. Vattnet kan då pumpas ut i en tvättho eller till en golvbrunn (2a).





Elinstallation

Maskinen får endast kopplas till jordat vägguttag.

Koppling vid leverans

Maskinen levereras 1-fas, 230V, värmeeffekt 1950W (se typskylt) och säkras 10 A. Om det finns jordfelsbrytare skall denna vara av typ A.

Kopplingsalternativ

Det är möjligt att koppla om **från** 10A (värmeeffekt 1950W) **till** 16A (värmeeffekt 2500W). Omkopplingen skall utföras enligt nedan.

1. Stäng av strömmen
2. Håll Start/stopknappen intryckt, slå på strömmen
3. Släpp Start/stopknappen när programindikeringen har tänts.
4. Tryck 5 gånger på Start/stopknappen (inom 10 sekunder).
5. Välj med programväljaren så att Extra torrtlampan lyser (klockan 10.00).
6. Tryck på Start/stopknappen så lagras inställningen.

Om man vill återställa maskinen till 10A-koppling.

1. Repetera steg 1-4
2. Under steg 5 välj med programväljaren så att Extra torrtlampan släcks.
3. Tryck på Start/stopknappen så lagras inställningen.

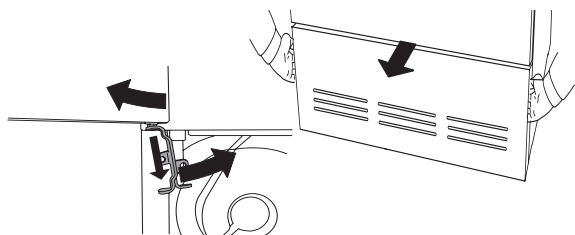
Maskinen är nu 10A kopplad.

Luckhängning

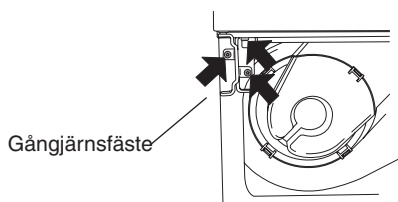
Torktumlarens lucka är vid leverans vänsterhängd. Du kan dock byta sida för luckhängningen så att den blir högerhängd.

Gör så här:

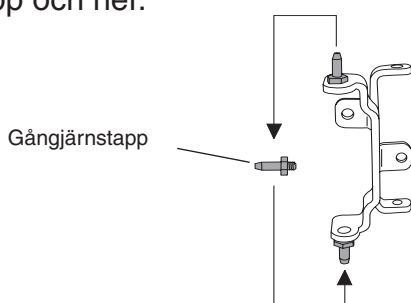
1. Tag bort den nedre frontplåten och skruva ut de tre skruvar som gångjärnsfästet är fastskruvat med.



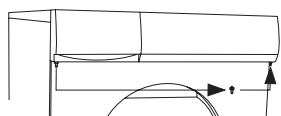
2. Vinkla ut dörrens nederkant åt vänster samtidigt som du vrider gångjärnsfästet som pilarna visar.



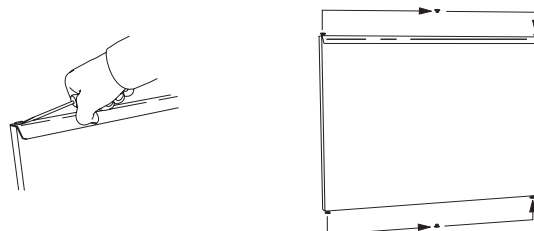
3. Byt plats på gångjärnstappen. Vid högerhängning skall gångjärnsfästet sedan vändas upp och ner.



4. Byt sedan plats på den gångjärnstapp som sitter i panelens underkant.

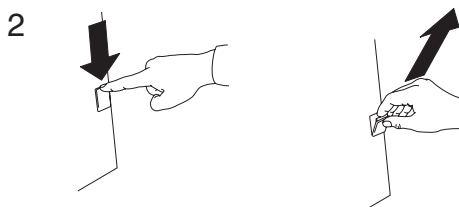
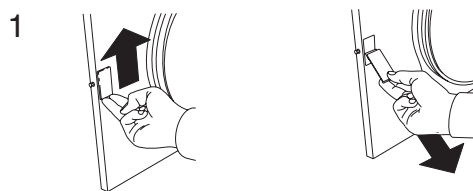


5. Därefter skall du byta plats på de plastpluggar som finns på luckans över- respektive underkant. Använd en flat skruvmejsel.



6. Skruva ut de två skruvarna på luckans sidor, cirka fem millimeter, tills det går att ta ut luckmagneten och täckbrickan på luckans insida.

7. Plocka därefter ut luckmagneten (1) och täckbrickan (2).



8. Sätt i luckmagneten där täckbrickan satt.

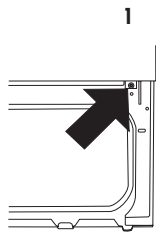


9. Sätt i täckbrickan där luckmagneten satt.

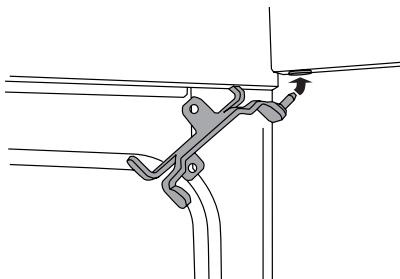
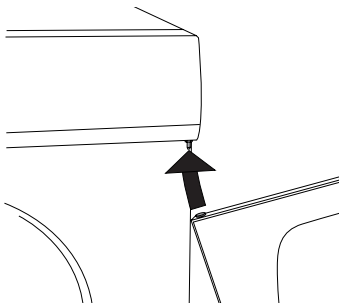


10. Skruva in skruvarna så att luckmagneten och täckbrickan hålls på plats.

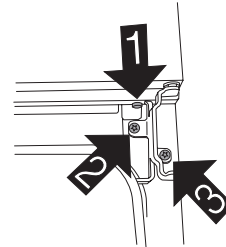
11. Skruva bort den markerade skruven. Om det är en kondensortorktumblare skall du också öppna luckan till kondensorn.



12. Montera därefter fast luckan på maskinens högersida.

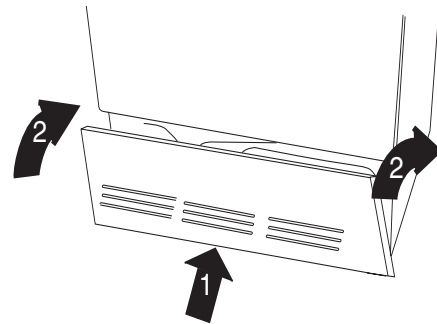


13. Skruva fast gångjärnsfästet med skruvarna i den ordning bilden visar.



14. Skruva tillbaka den skruv du skruvade loss under punkt 11.

15. Sätt tillbaka den nedre frontplåten.



Sökord

B		S	
Barnsäkerhet	5	Service	17
Bomull	8, 16	Skrotning	4
Bredd	16	Skrynkelfritt	7, 9
C		Skötsel	10, 13
Centrifugering	8	Snabbguide	24
D		Sortera	8
Display	7	Säkerhet	4
Djup	16	T	
E		Teknisk information	16
Elinstallation	4, 18, 20	Temperatur	7, 9, 10
Energiförbrukning	12	Textilmaterial	8
F		Tillval	7, 9
Felmeddelande	15	Torktumla inte	3, 8
Felsökning	15	Tvättmärkning	3, 8
Filtning	8	V	
Förpackningsmaterial	4	Vikt	16
H		Y	
Höjd	16	Ylle	8
I		Ö	
Installation	18, 20	Överhettningsskydd	4, 10, 15
K			
Kondensor	6, 14		
Kondensvattentank	6, 10, 11, 13		
L			
Luckhängning	21		
Luddfilter	6, 13		
M			
Max last	16		
P			
Program	4, 7, 9		
Programtid	12		
R			
Rengöring	10, 13, 14		

Snabbguide

1 Textilierna

- Sortera textilier av samma slag för att få en så jämn torkning som möjligt.



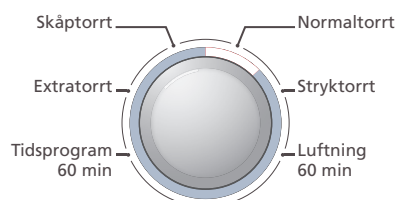
2 Tryck på huvudströmbrytaren

3 Lägg i tvätten

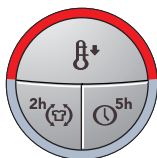
- Stäng luckan.

4 Välj program och eventuella tillval

- Vrid på Programväljaren till önskat program



- Gör även eventuella tillval och inställningar.



5 Tryck på Start/stop-knappen

6 Torkprogram avslutat

- Texten **End** i displayen visar att programmet är avslutat.
- Rensa luddfiltret efter varje torkning.
- Töm kondensvattentanken.

7 När du torktumlat färdigt

- Slå av huvudströmbrytaren, och stäng luckan.